

(138) 棘棱皮树蛙 *Theلودerma moloch* (Annandale, 1912) (图 427—图 428)

Phrynoderma moloch Annandale, 1912, Rec. Indian Mus., Calcutta, 8: 18—19, 25—27. Type locality:

Upper Renging, Abor, Xizang, China; 2150 feet. Syntypes: (IM) 16951—52 (now ZSIC), ♀.

Rhacophorus (Phrynoderma) moloch: Ahl, 1931, Anura III Polypedatidae. Das Tierreich, Berlin, 55: 60.

Rhacophorus leprosus moloch: Wolf, 1936, Bull. Raffles Mus., Singapore, : 158.

Hazelia moloch: Liem, 1970, Fieldiana, : 2001., 57: 96.

Rhacophorus moloch: Gorham, 1974, Checklist World Amph. : 170.

Nyctixalus moloch: Dubois, 1981, Monit Zool. Ital., N.S., Suppl. 15: 257.

Theلودerma moloch: Frost(ed.), 1985, Amph. Species. World, Lawrence, : 550; Hu(ed.), 1987, Amph.-Rept. Xizang, Beijing, : 102.

鉴别特征 背面疣粒明显突出, 纵向或斜向排列而略形成锯齿状的肤棱; 背面灰色, 上有黑斑点, 鼓膜黑色, 大疣为浅黄色, 腋部有一白斑。

形态 依据原始文献(2 成体及蝌蚪标本)描述。

成体: 体较细; 体长 41mm。头短宽, 三角形, 扁平; 吻与眼径几乎等长, 吻端横截而不齐正, 吻侧斜向下; 鼻孔很突出, 接近吻端; 眼大而突出; 吻棱不明显, 颊部几乎垂直, 略凹陷; 犁骨齿两斜到, 起自内鼻孔前缘, 彼此间距小于到内鼻孔的距离; 两眼间略凹, 眼间距大于上眼睑宽; 鼓膜尚显, 约为眼的 2/3。

四肢较细短; 指间无蹼, 指较细而扁平, 指吸盘很大, 第三指吸盘与鼓膜等大; 关节下瘤小; 内、外掌突不明显。后肢前伸贴体时胫跗关节达鼓膜; 趾具 3/4 蹼, 除第四趾以缘膜达趾吸盘外, 其余蹼均达吸盘处; 关节下瘤和内蹼突均小而不明显, 无外蹼突。第五趾有锯齿状窄肤褶, 跗中部腹面的肤褶不明显。

无颞褶, 无背侧褶; 背面疣粒明显突出, 纵向或斜向排列而略形成锯齿状的肤棱, 颈部的较大, 达肩部构成“^”形, 头和四肢背面的较短。咽喉部和四肢腹面皮肤光滑; 腹部和体侧有扁平疣。

背面灰色有黑斑点, 大疣为浅黄色; 鼓膜黑色; 体侧在前后肢之间有一个大的不规则黑色和白色的斑块; 腋部有一个白斑; 股部外侧横纹不规则, 并有黑色、白色和灰色云斑; 腹面黑色, 满布虫样网纹直至腿的腹面。

蝌蚪: 头体扁宽, 卵圆形, 体长略大于体宽; 尾长为头体长的两倍; 尾肌不发达, 上、下尾鳍等高, 末端较尖。体色黑或深灰, 腹面色略浅, 唇缘白色。后肢芽期时其皮肤光滑, 以后背面有棱状疣, 头体有许多小感觉窝孔排列成行。鼻、眼均小, 背位, 鼻孔位于吻眼之间, 鼻间距为眼间距的 2/3。口部小, 位于吻端腹面, 其唇不十分发达, 口角有若干副突, 下唇乳突参差成两排; 唇齿式为 I: 3+3/III, 第一排唇齿在中央间断比

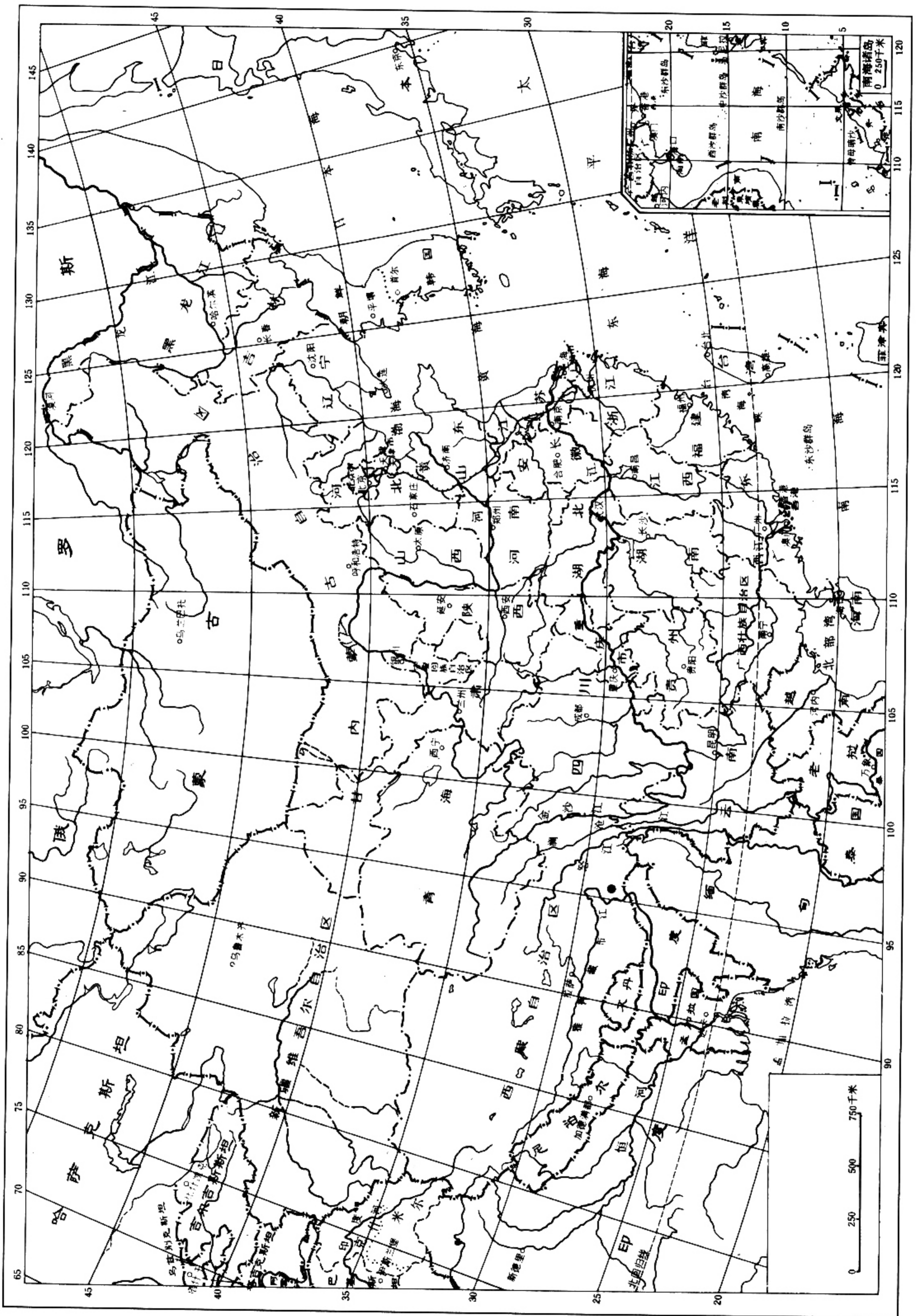


图 427 棘棱皮树蛙 *Theloderma moloch* (Annandale) 分布图

第二、第三排的长；角质颌适中；出水孔大，位于体左侧；肛孔在尾鳍基部中央。后肢芽期蝌蚪全长 55mm，头体长 17mm，尾长 38mm，尾高 12mm；后肢发达者全长 58mm，头体长 20mm，尾长 38mm，尾高 10mm。后期蝌蚪体背面疣粒和肤棱明显。

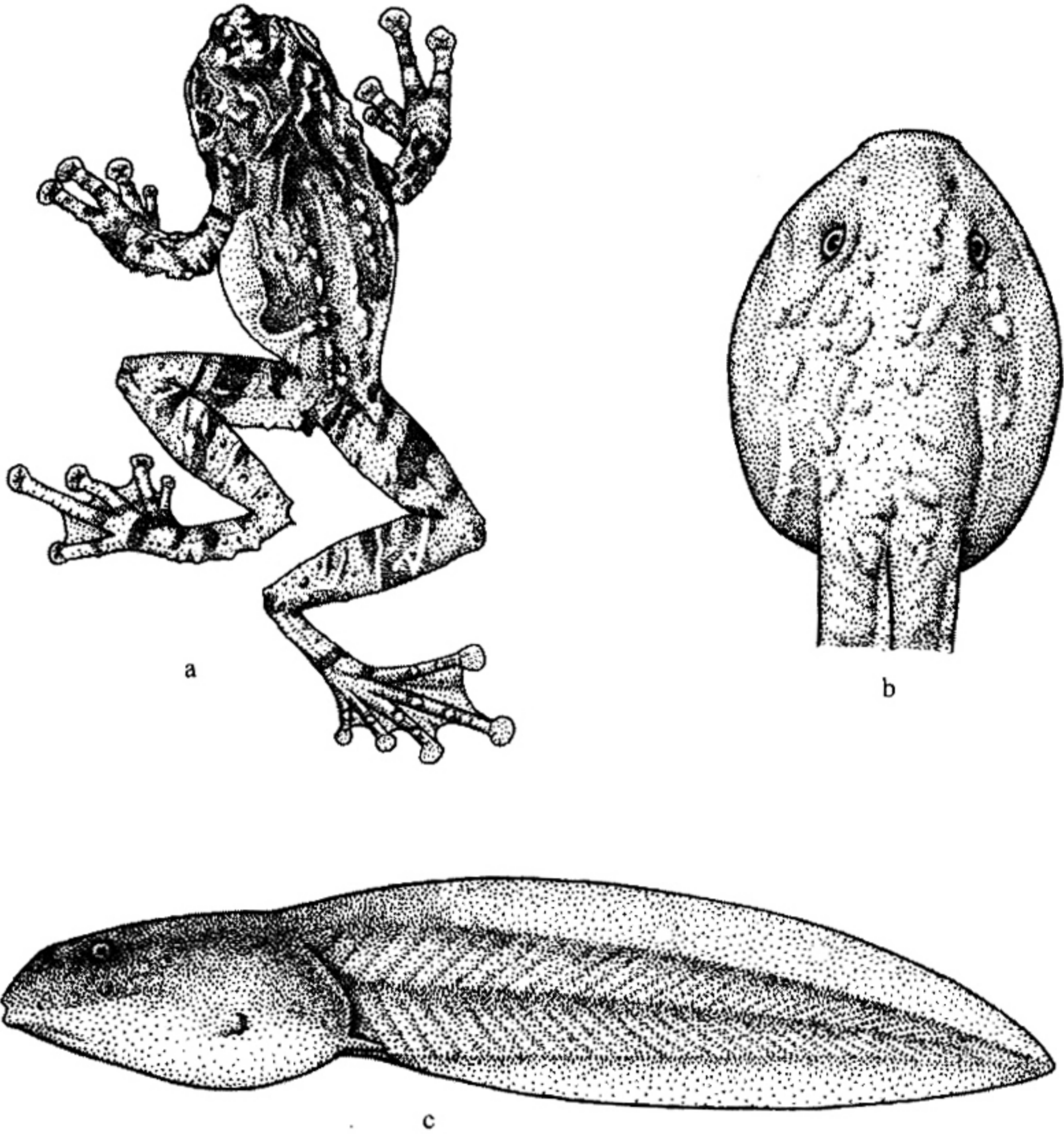


图 428 棘棱皮树蛙 *Theloderma moloch* (Annandale), 西藏墨脱县南部(Abor)
a. Type: (ZSIC)16951, ♀; b. 蝌蚪 头体部 背面观; c. 蝌蚪 侧面观(仿 Annandale, 1912)

生物学资料 蝌蚪和成体采于海拔 650m 的朽木堆下雨水积成的小水坑内。

地理分布 西藏(墨脱南部的上仁更)。

讨论 本种自 Annandale 于 1912 年依据西藏 Abor 地区标本订立 *Phrynoderma moloch* 之后，不同学者曾先后将其属称改订为 *Rhacophorus*, *Hazelia*, *Nyctixalus*, *Theloderma*。鉴于我国学者在西藏地区至今未采到该种标本，其生物学(包括生活史)资料较少，该种的分类地位有待进一步研究。

19. 泛树蛙属 *Polypedates* Tschudi, 1838

Polypedates Tschudi, 1838, *Classif. Batr.* : 75, Type species: *Hyla leucomystax* Gravenhorst, 1829.

Polypedotes Tschudi, 1838, *Classif. Batr.* : 34 (Incorrect subsequent spelling).